



Руководство администратора

СЛЕТ.10001-01 90 03

Версия 5.0. Выпуск от мая 2024

**Графический интерфейс
управления программным
комплексом**

ОГЛАВЛЕНИЕ

1 . ОБЩИЕ СВЕДЕНИЯ.....	3
1.1 . О документе.....	3
1.2 . Типографские соглашения	3
2 . ПОДГОТОВКА К РАБОТЕ	4
2.1 . Доступ к веб-интерфейсу Termidesk	4
2.2 . Порядок проверки работоспособности.....	4
3 . НАВИГАЦИЯ ПО ГРАФИЧЕСКОМУ ИНТЕРФЕЙСУ	5
3.1 . Типы веб-интерфейса Termidesk.....	5
3.2 . Изменение фона веб-интерфейса	5
3.3 . Функция «Обзор».....	6
3.4 . Функция «Компоненты».....	7
3.5 . Функция «Настройки».....	8
3.6 . Функция «Рабочие места».....	9
3.7 . Функция «Мониторинг».....	10
3.8 . Функция «Инфраструктура»	11
4 . ПРИНЯТЫЕ ТЕРМИНЫ И ОПРЕДЕЛЕНИЯ.....	13
5 . ПЕРЕЧЕНЬ СОКРАЩЕНИЙ	15

1 . ОБЩИЕ СВЕДЕНИЯ

1.1 . О документе

Настоящий документ является третьей частью руководства администратора на программный комплекс «Диспетчер подключений виртуальных рабочих мест Termidesk» (далее - Termidesk).

Документ описывает общие принципы работы с графическим интерфейсом Termidesk. Для того чтобы получить информацию об установке программного комплекса, необходимо обратиться к первой части руководства администратора - СЛЕТ.10001-01 90 01 «Руководство администратора. Установка программного комплекса». Для того чтобы получить информацию о настройке программного комплекса, взаимодействии компонентов и настройке отдельного функционала необходимо обратиться ко второй части руководства администратора - СЛЕТ.10001-01 90 02 «Руководство администратора. Настройка программного комплекса».

1.2 . Типографские соглашения

В настоящем документе приняты следующие типографские соглашения:

- моноширинный шрифт – используется для выделения фрагментов текста программ, наименований файлов и папок (директорий), путей перемещения, строк комментариев, различных программных элементов (объект, класс, тип, переменная, команда, макрос и т. д.), а также вводимого и выводимого текста в режиме командной строки;
- «кавычки» – текст, заключенный в кавычки, используется для обозначения наименований документов, названий компонентов Termidesk, пунктов меню, наименований окон, вкладок, полей, других элементов графического интерфейса, а также вводимого и выводимого текста в режиме графического интерфейса;
- **[квадратные скобки]** – текст, заключенный в квадратные скобки, используется для наименования экранных кнопок;
- **<угловые скобки>** – текст, заключенный в угловые скобки, используется для наименования клавиш клавиатуры.

2 . ПОДГОТОВКА К РАБОТЕ

2.1 . Доступ к веб-интерфейсу Termidesk

Доступ веб-интерфейсу Termidesk осуществляется из веб-браузера по протоколу HTTPS с указанием URL-адреса подключения.

Для подключения должны использоваться веб-браузеры с поддержкой спецификации W3C HTML5: Яндекс.Браузер версии 15.9 и выше, Google Chrome версии 46 и выше, Mozilla Firefox версии 41 и выше.

Минимально необходимое разрешение экрана монитора для работы с графическим интерфейсом Termidesk - 1366x768 пикселей.

При наличии только домена аутентификации с типом «Встроенный» на странице подключения нужно заполнить следующие экранные поля:

- «Логин» – идентификатор субъекта с ролью «Администратор Termidesk»;
- «Пароль» – набор символов, подтверждающий назначение полномочий.

При последующих сеансах входа после добавления нового домена аутентификации добавится дополнительное экранное поле для выбора:

- «Домен аутентификации» – источник сведений о субъектах и их полномочиях.

2.2 . Порядок проверки работоспособности

Графический интерфейс управления Termidesk работоспособен, если на устройстве отображения информации рабочей станции администратора визуализировался начальный экран графического интерфейса управления Termidesk без выдачи сообщений о сбоях в работе.

3. НАВИГАЦИЯ ПО ГРАФИЧЕСКОМУ ИНТЕРФЕЙСУ

3.1. Типы веб-интерфейса Termidesk

В Termidesk определены следующие типы веб-интерфейса:

- «Портал администратора»: предоставляет веб-интерфейс для управления Termidesk и интерфейс swagger для доступа к ограниченному списку модулей документации по командам REST API («auth», «discover», «health», «agent», «webui»);
- «Портал пользователя»: предоставляет пользовательский веб-интерфейс Termidesk (без доступа к функциям управления) и интерфейс swagger для доступа к ограниченному списку модулей документации по командам REST API;
- «Портал универсальный»: предоставляет функции обоих вариантов - и «Портала администратора», и «Портала пользователя». При этом активируется доступ ко всем модулям документации по командам REST API, предоставляемым интерфейсом swagger.

Доступный тип веб-интерфейса определяется на этапе установки Termidesk.

Нажатие на идентификатор пользователя в правом верхнем углу веб-интерфейса инициирует открытие выпадающего списка, в котором осуществляется выбор для перехода к «Порталу пользователя» («Пользовательский режим») или «Порталу администратора» («Панель управления»).

При установленном типе «Портал администратора» или «Портал универсальный» в левой части веб-интерфейса Termidesk находится панель, содержащая список основных функций:

- «Обзор»;
- «Компоненты»;
- «Настройки»;
- «Рабочие места»;
- «Мониторинг»;
- «Инфраструктура».

3.2. Изменение фона веб-интерфейса

Для изменения фона веб-интерфейса Termidesk нужно:

- выбрать нужный рисунок фона и переименовать его в «background-2048.png»;
- скопировать рисунок с заменой в /opt/termidesk/share/termidesk-vdi/src/static/termidesk/img.

3.3 . Функция «Обзор»

При нажатии в левой части веб-интерфейса на функцию «Обзор», визуализируется краткое представление основных параметров, характеризующих доставку ВРМ.

В графических блоках функции «Обзор» представлены следующие элементы (см. Рисунок 1), перенаправляющие на соответствующие процедуры:

- «Рабочие места» – общее число созданных ВРМ во всех фондах, в том числе назначенные ВРМ, созданные и размещенные в кеше, ВРМ, сигнализирующие об ошибках;
- «Поставщики ресурсов» – суммарное число поставщиков ресурсов для размещения фондов ВРМ, в том числе активных поставщиков ресурсов и находящихся в режиме техобслуживания, а также суммарное количество шаблонов ВРМ, использующих поставщиков ресурсов;
- «Фонды рабочих мест» – число созданных фондов ВРМ, включая активные и ограниченные;
- «Домены аутентификации» – число настроенных источников сведений о субъектах (пользователях) и их полномочиях, в том числе суммарное количество пользователей и групп пользователей;
- «Диспетчер подключений» - число и состояние установленных компонентов «Универсальный диспетчер»;
- «Менеджер виртуальных рабочих мест» - число и состояние установленных компонентов «Менеджер рабочих мест»;
- «Порталы» - число и состояние установленных порталов;
- «Шлюз» - число и состояние установленных компонентов «Шлюз».

Также представлена следующая статистика:

- «Распределение пользователей» – диаграмма общего числа пользователей Termidesk с количественным распределением по доменам аутентификации;
- «Конкурентные соединения» – диаграмма активных подключений относительно максимально допустимых.

⚠ В графическом интерфейсе Termidesk термины «рабочее место» и «фонды рабочих мест» относятся к ВРМ и фондам ВРМ, соответственно.

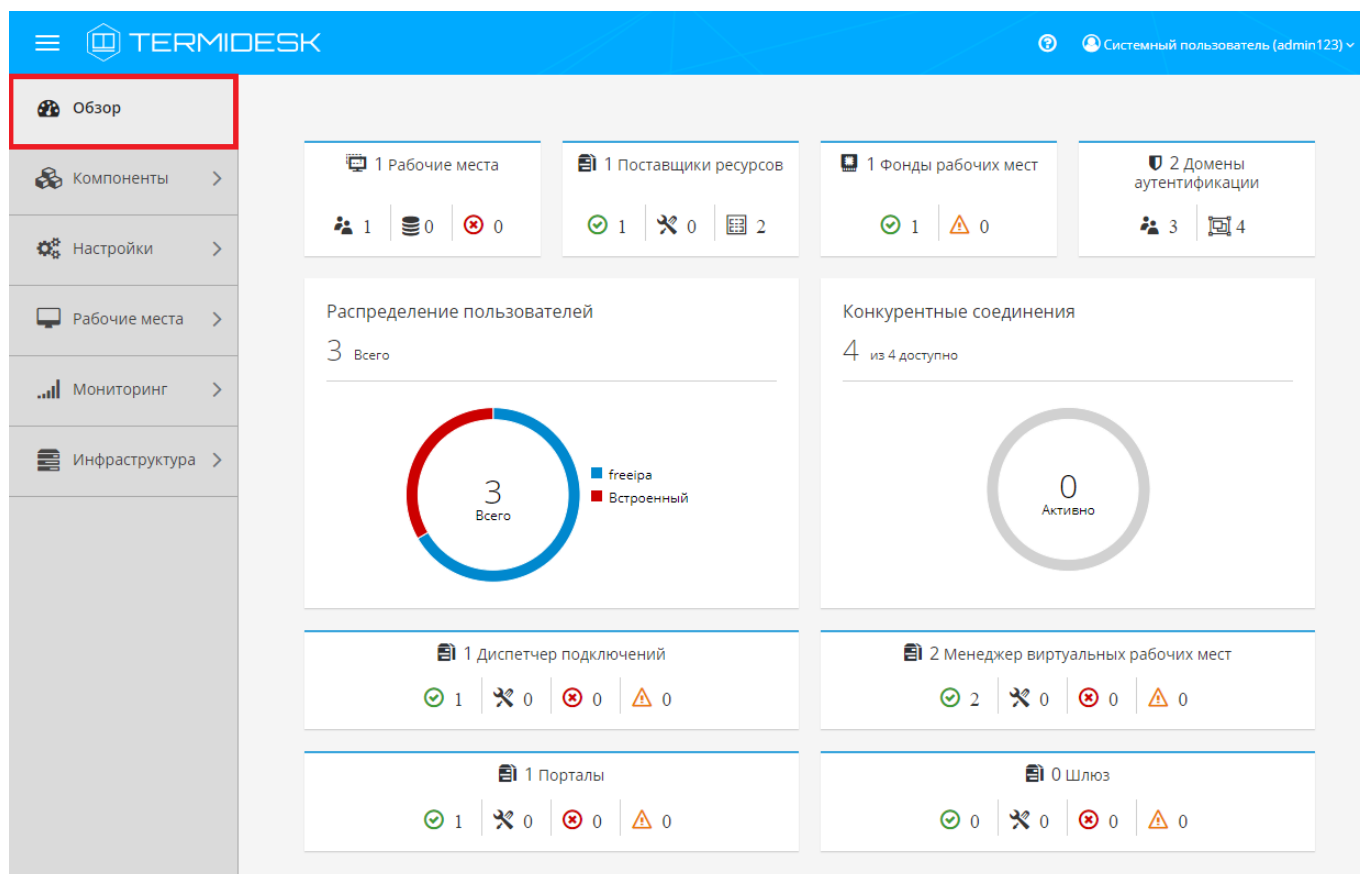


Рисунок 1 – Окно функции «Обзор» в графическом интерфейсе управления Termidesk

3.4 . Функция «Компоненты»

При нажатии в левой части веб-интерфейса на функцию «Компоненты» открывается список, содержащий процедуры для подготовки фондов ВРМ к доставке.

Функция «Компоненты» представлена следующими процедурами (см. Рисунок 2):

- «Поставщики ресурсов» – определяет порядок действий для настройки взаимодействия с предопределенными платформами виртуализации и ОС для размещения фондов ВРМ;
- «Домены аутентификации» – определяет порядок действий для настройки взаимодействия с предопределенными источниками сведений о субъектах и их полномочиях;
- «Параметры гостевых ОС» – определяет действия по типовой конфигурации поддерживаемых ОС, используемых в фондах ВРМ;
- «Протоколы доставки» – определяет конфигурацию поддерживаемых протоколов удаленного доступа, используемых для доставки ВРМ;
- «Сети» – определяет параметры IP-сетей, используемых пользователями для доступа к фондам ВРМ.

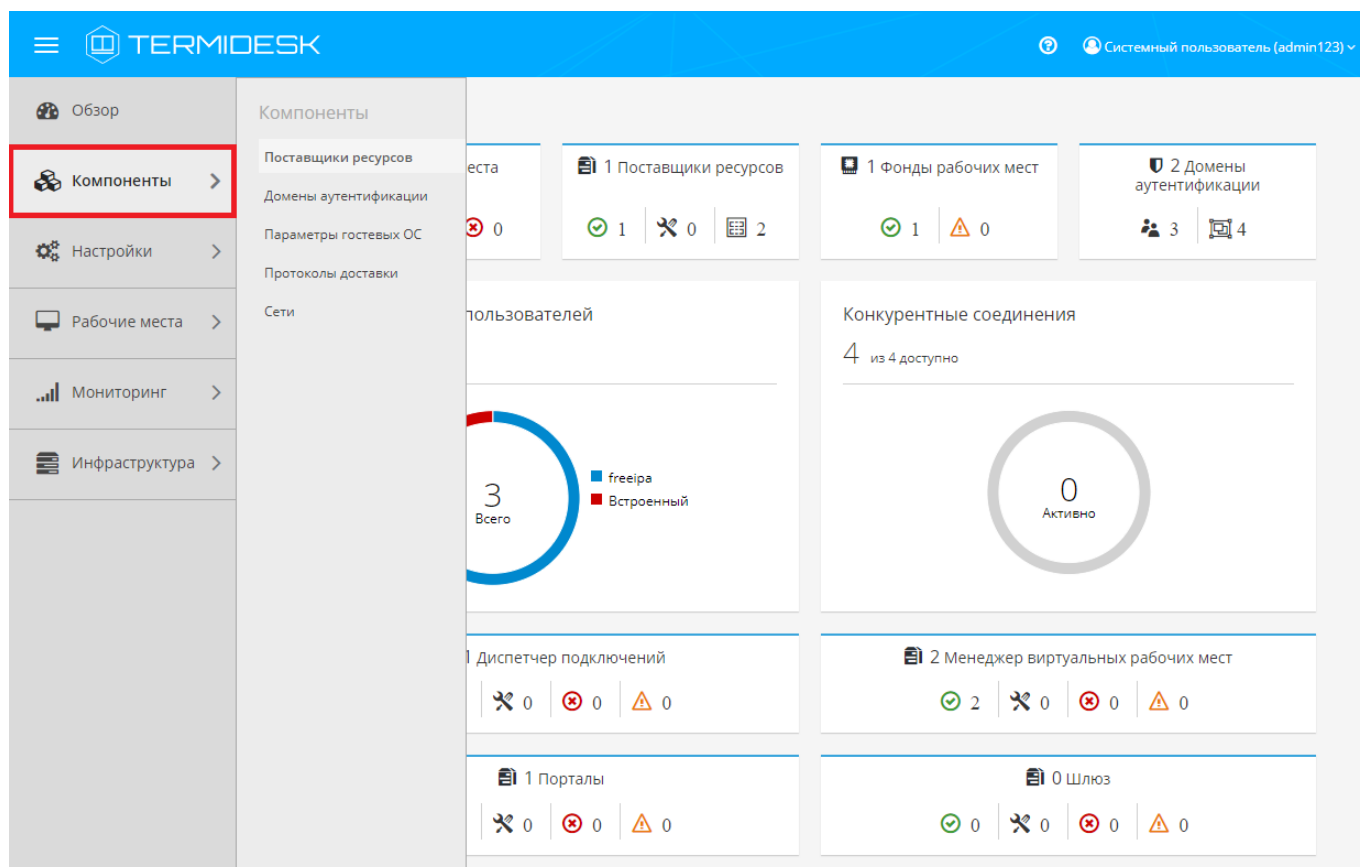


Рисунок 2 – Окно функции «Компоненты» в графическом интерфейсе управления Termidesk

3.5 . Функция «Настройки»

При нажатии в левой части веб-интерфейса на функцию «Настройки» открывается список процедур для формирования эргономичного представления фондов ВРМ, а также конфигурации системных параметров Termidesk.

Функция «Настройки» представлена следующими процедурами (см. Рисунок 3):

- «Галерея» – определяет порядок действий по размещению графических представлений, связанных с визуальным отображением фондов ВРМ в интерфейсе пользователя и интерфейсе управления;
- «Группы рабочих мест» – определяет порядок действий для логической группировки фондов ВРМ;
- «Системные параметры» – определяет системную конфигурацию Termidesk;
- «Лицензия» – задает файл лицензии, а также позволяет выполнить просмотр уже установленной лицензии и установленной версии программного комплекса;
- «Управление ролями» – задает параметры доступа к интерфейсу управления на основе ролевой модели;

- «Управление ACL» - задает параметры доступа к управлению отдельными фондами ВРМ на основе ролевой модели;
- «Глобальные политики» - задает глобальные параметры для работы пользователей с ВРМ, перекрывающие индивидуальные настройки.

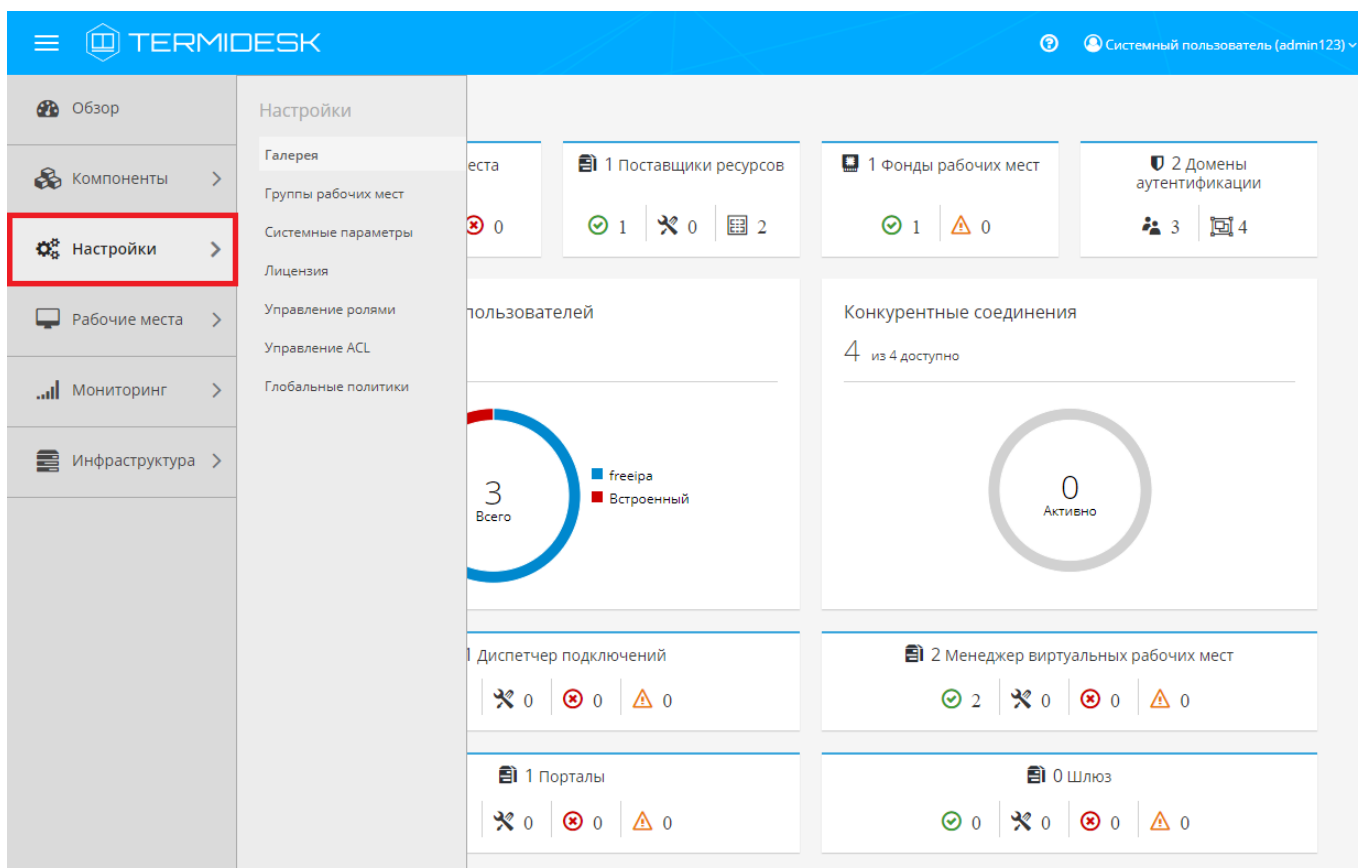


Рисунок 3 – Окно функции «Настройки» в графическом интерфейсе управления Termidesk

3.6 . Функция «Рабочие места»

При нажатии в левой части веб-интерфейса на функцию «Рабочие места» открывается список процедур для управления фондами ВРМ и просмотра активных пользовательских сессий на выданных ВРМ.

Функция «Рабочие места» представлена следующими процедурами (см. Рисунок 3):

- «Фонды» — позволяет обеспечить жизненный цикл фондов ВРМ, от момента создания и до завершения эксплуатации;
- «Сессии» — позволяет просматривать информацию об активных сессиях пользователей на выданных ВРМ;
- «Индивидуальные рабочие места» — позволяет просмотреть список ВРМ из всех фондов ВРМ.

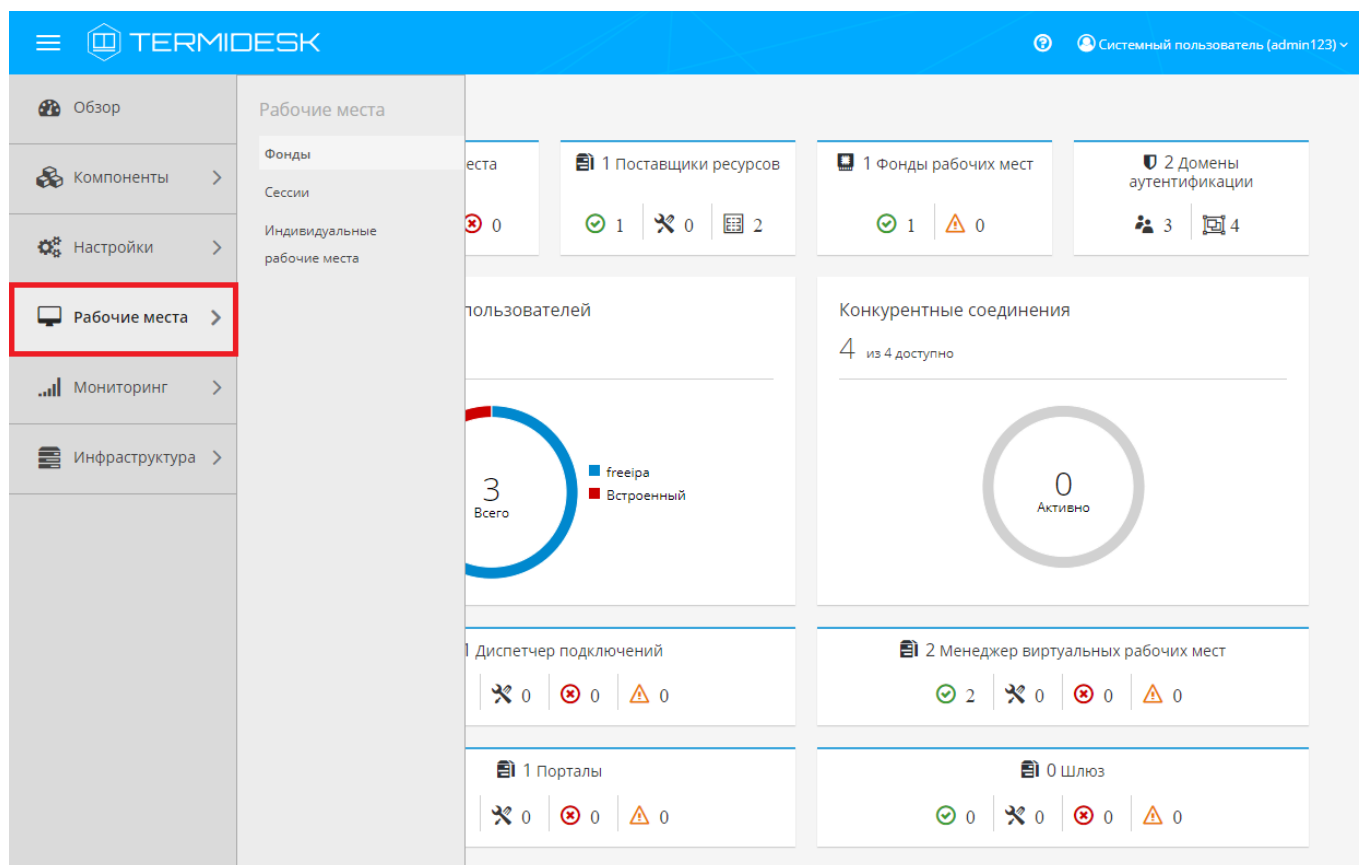


Рисунок 4 – Окно функции «Рабочие места» в графическом интерфейсе управления Termidesk

3.7 . Функция «Мониторинг»

При нажатии в левой части веб-интерфейса на функцию «Мониторинг» открывается список процедур для просмотра и выгрузки в файл событий действий субъектов доступа в интерфейсе управления, а также событий функционирования компонента «Универсальный диспетчер» Termidesk.

Функция «Мониторинг» представлена следующими процедурами (см. Рисунок 5):

- «Журналы» — позволяет просматривать и выгружать в csv-файл события функционирования «Универсального диспетчера» Termidesk;
- «Аудит» — позволяет просматривать, выгружать в csv-файл и копировать отдельные строки событий действий пользователей и администраторов;
- «Отчеты» - позволяет просматривать и выгружать отчеты по пользовательскому входу, сеансам или подключениям.

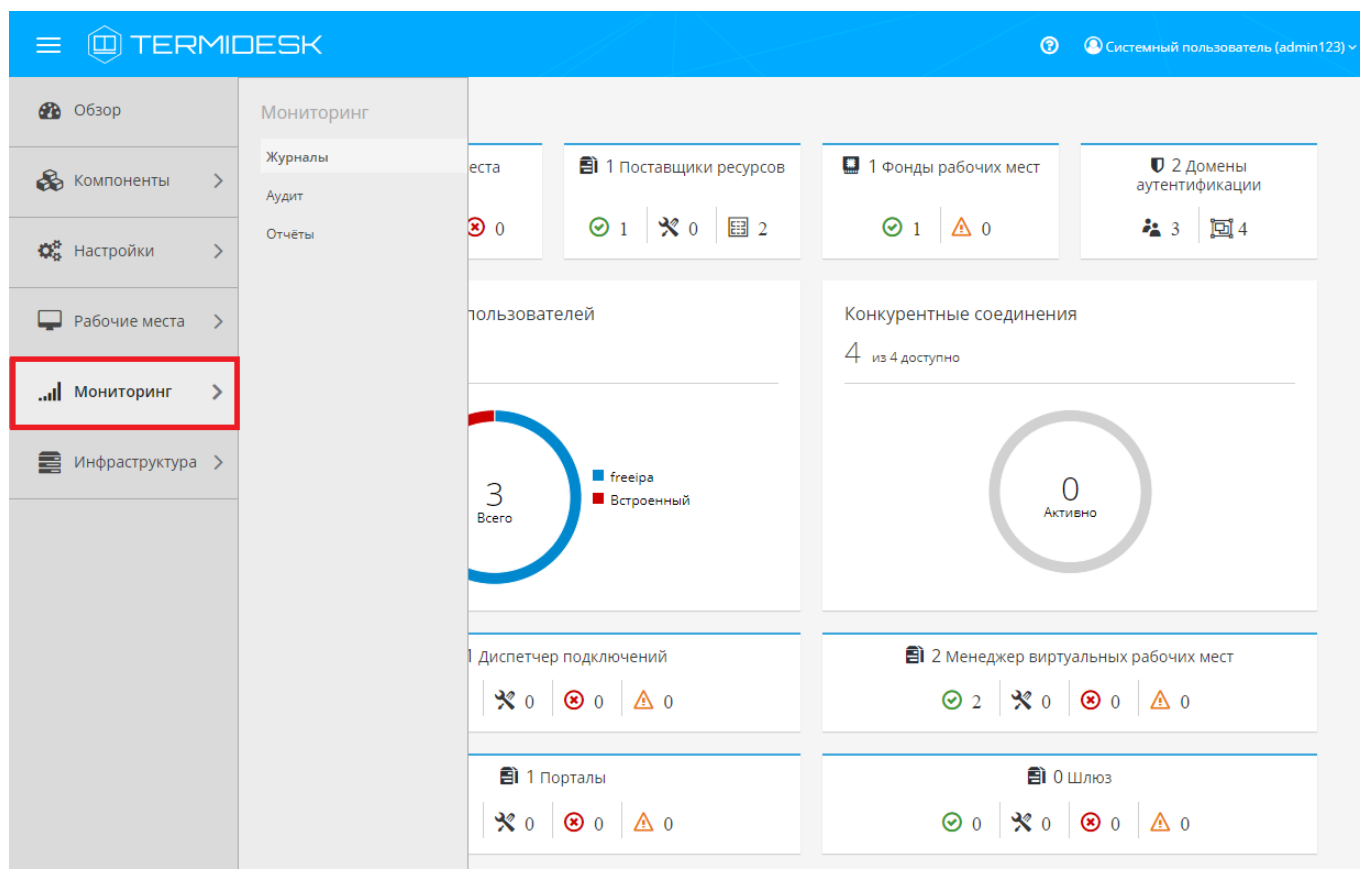


Рисунок 5 – Окно функции «Мониторинг» в графическом интерфейсе управления Termidesk

3.8 . Функция «Инфраструктура»

При нажатии в левой части веб-интерфейса на функцию «Инфраструктура» открывается процедура «Элементы инфраструктуры» (см. Рисунок 6), которая позволяет централизованно управлять компонентами Termidesk и просматривать их статус.

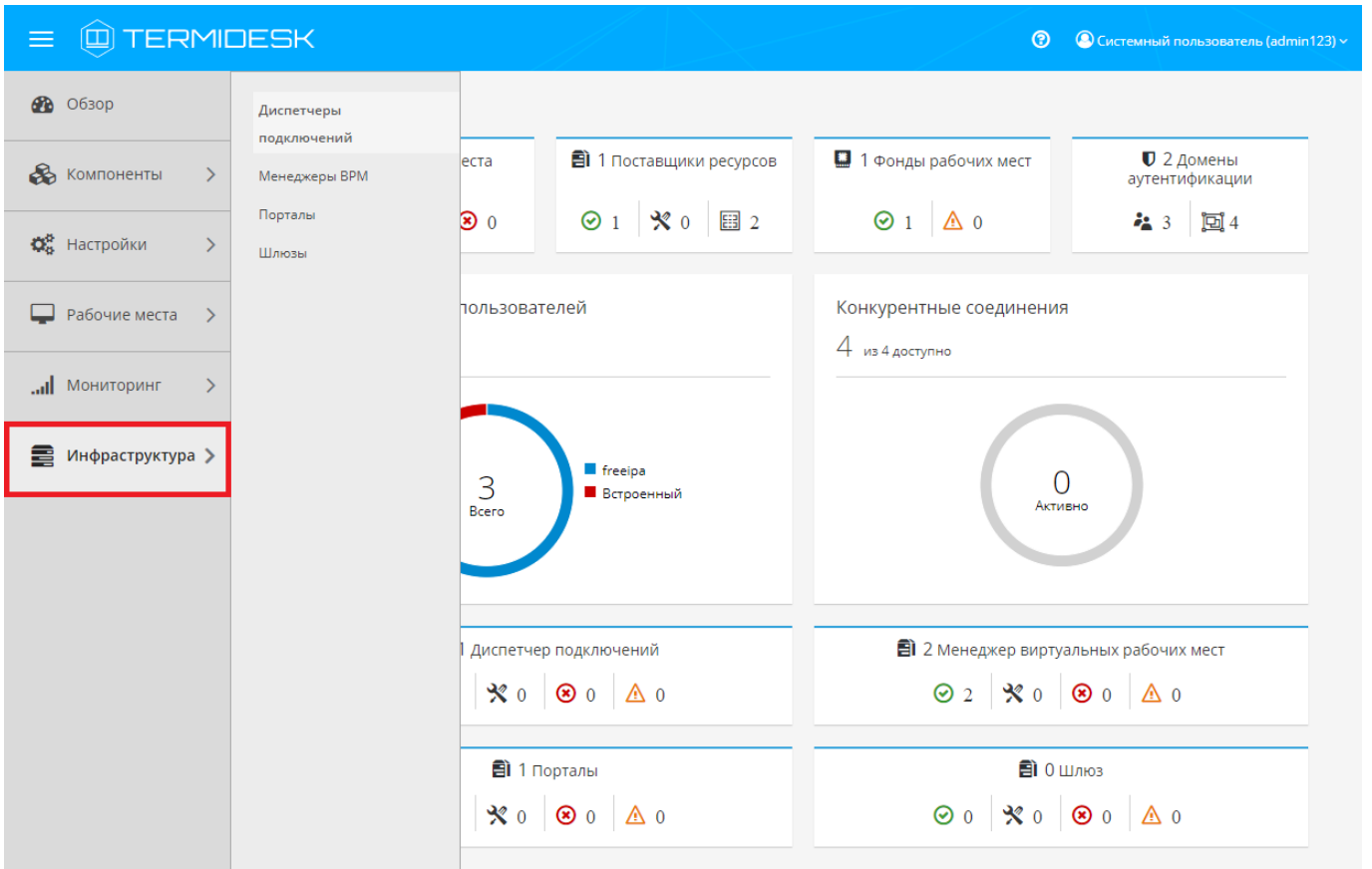


Рисунок 6 – Окно функции «Инфраструктура» в графическом интерфейсе управления Termidesk

4. ПРИНЯТЫЕ ТЕРМИНЫ И ОПРЕДЕЛЕНИЯ

Термин	Определение
Компонент «Агент виртуального рабочего места»	Компонент Termidesk. Устанавливается в гостевую ОС при подготовке базового ВРМ. Выполняет взаимодействие с «Универсальным диспетчером», конфигурирует ВРМ, фиксирует действия пользователя, реализует передачу управляющих сообщений
Базовое ВРМ	Также: золотой образ, базовое рабочее место, базовый образ. Подразумевает собой образ диска виртуальной машины с предустановленным прикладным ПО и установленным «Агентом виртуального рабочего места». Этот образ далее будет использоваться для создания ВРМ для пользователей
Виртуальное рабочее место	Также: ВРМ. Развернутая на ВМ ОС с установленным «Агентом виртуального рабочего места» и необходимым прикладным ПО. Подключение к ВРМ происходит при помощи протоколов удаленного доступа, чаще всего называемыми протоколами доставки
Гостевая ОС	ОС, функционирующая на ВМ
Группы рабочих мест	Также: группы ВРМ. Функциональное объединение множества фондов ВРМ по определенному признаку
Домен аутентификации	Способ проверки субъектов и их полномочий
Компонент «Менеджер рабочих мест»	Компонент Termidesk. Отделяемый компонент программного комплекса, отвечающий за взаимодействие с поставщиком ресурсов и управления жизненным циклом ВРМ, включая создание, настройку, запуск, отключение и удаление. Является обработчиком фоновых задач. Устанавливается из пакета termidesk-vdi. Наименование службы после установки: termidesk-taskman.service
Поставщик ресурсов	ОС, платформа виртуализации или терминальный сервер, предоставляющие вычислительные мощности, ресурсы хранения данных, а также сетевые ресурсы для размещения фондов ВРМ
Протокол доставки	Поддерживаемый в Termidesk протокол удаленного доступа к ВРМ
Компонент «Универсальный диспетчер»	Компонент Termidesk. Отделяемый компонент программного комплекса, отвечающий за идентификацию пользователей, назначение им ВРМ и контроля доставки ВРМ. Устанавливается из пакета termidesk-vdi. Наименование службы после установки: termidesk-vdi.service
Фонд рабочих мест	Также: фонд ВРМ. Совокупность подготовленных ВРМ для доставки по одному или нескольким протоколам удаленного доступа в зависимости от полномочий пользователей
Шаблон рабочего места	Также: шаблон ВРМ. Параметры конфигурации базового ВРМ для использования в фонде ВРМ
Компонент «Шлюз»	Компонент Termidesk. Самостоятельный компонент, отвечающий за туннелирование протоколов доставки, использующих транспортный протокол TCP. В более старой реализации устанавливается из пакета termidesk-vdi. Наименование службы после установки: termidesk-wsproxy.service. В новой реализации устанавливается из пакета termidesk-gateway, поддержка старой реализации удалена, начиная с Termidesk версии 5.0. Наименование службы после установки: termidesk-gateway.service.
Портал администратора	Предоставляет веб-интерфейс для управления Termidesk и интерфейс swagger для доступа к ограниченному списку модулей документации по командам REST API («auth», «discover», «health», «agent», «webui»).

Термин	Определение
Портал пользователя	Предоставляет пользовательский веб-интерфейс Termidesk (без доступа к функциям управления) и интерфейс swagger для доступа к ограниченному списку модулей документации по командам REST API
Портал универсальный	Предоставляет функции обоих вариантов - и «Портала администратора», и «Портала пользователя». При этом активируется доступ ко всем модулям документации по командам REST API, предоставляемым интерфейсом swagger

5. ПЕРЕЧЕНЬ СОКРАЩЕНИЙ

Сокращение	Пояснение
ВРМ	Виртуальное рабочее место
ОС	Операционная система
СУБД	Система управления базами данных
ПК СВ Брест	Программный комплекс «Средства виртуализации «Брест»
ACL	Access Control List (список контроля доступа)
HTML	Hypertext Markup Language (язык гипертекстовой разметки)
HTTPS	Hypertext Transfer Protocol Secure (расширение протокола HTTP для поддержки шифрования)
IP	Internet Protocol (межсетевой протокол)
RDP	Remote Desktop Protocol (протокол удаленного рабочего стола)
RDS	Remote Desktop Services (службы удаленного рабочего стола Microsoft)
RDSH	Remote Desktop Session Host (хост сеансов удаленных рабочих столов)
SPICE	Simple Protocol for Independent Computing Environments (простой протокол для независимой вычислительной среды)
STAL	Terminal Server Astra Linux (сервер терминалов ОС Astra Linux Special Edition (Server))
Termidesk	Программный комплекс «Диспетчер подключений виртуальных рабочих мест Termidesk»
vGPU	Virtual Graphics Processing Unit (виртуальный графический процессор)
VNC	Virtual Network Computing (система удаленного доступа к рабочему столу компьютера)



© ООО «УВЕОН»

119571, г. Москва, Ленинский проспект,
д. 119А, помещ. 9Н
<https://termidesk.ru/>
Телефон: +7 (495) 975-1-975

Общий e-mail: info@uveon.ru
Отдел продаж: sales@uveon.ru
Техническая поддержка: support@uveon.ru