



РУКОВОДСТВО ПОЛЬЗОВАТЕЛЯ

23811505.6200.001.ИЗ.01-4

Версия 4.0. Выпуск от января 2023

Установка универсального программного клиента

ОГЛАВЛЕНИЕ

1 ВВЕДЕНИЕ	3
1.1 Область применения	4
1.2 Описание возможностей	4
1.3 Уровень подготовки пользователя	4
2 НАЗНАЧЕНИЕ И УСЛОВИЯ ПРИМЕНЕНИЯ.....	5
2.1 Аппаратные и программные требования	5
3 ПОЛУЧЕНИЕ УНИВЕРСАЛЬНОГО ПРОГРАММНОГО КЛИЕНТА	6
3.1 Универсальный программный клиент для ОС Microsoft Windows	6
3.1.1 Установка клиента Термидеск для Windows	6
3.2 Универсальный программный клиент для ОС Astra Linux	8
3.3.1 Подключение локального репозитория Термидеск	8
3.3.2 Установка клиента Термидеск для Astra Linux Special Edition	9
3.3.3 Проверка работоспособности	9
4 АВАРИЙНЫЕ СИТУАЦИИ.....	11
5 РЕКОМЕНДАЦИИ ПО ОСВОЕНИЮ	12
ПЕРЕЧЕНЬ СОКРАЩЕНИЙ	13

1 ВВЕДЕНИЕ

Настоящий документ представляет собой руководство по установке универсального программного клиента для подключения к виртуализированному рабочему месту, развернутому при помощи программы для ЭВМ «Диспетчер виртуальных рабочих мест Термидеск» (далее – Термидеск).

Владельцем интеллектуальных прав собственности на программное обеспечение (ПО) Термидеск является общество с ограниченной ответственностью «УВЕОН – ОБЛАЧНЫЕ ТЕХНОЛОГИИ», оставляющее за собой право вносить изменения в данное ПО для улучшения его характеристик.

1.1 Область применения

Термидеск предназначен для доставки рабочих мест пользователям, функционирующих в виртуализированном окружении посредством различных протоколов доставки.

1.2 Описание возможностей

Универсальный программный клиент поддерживает следующие протоколы доставки:

- SPICE

Подключение по протоколу HTML5 используется без обязательной установки универсального программного клиента.

1.3 Уровень подготовки пользователя

Использование универсального программного клиента осуществляется субъектом с ролью «Пользователь».

Пользователь должен иметь опыт работы с операционной системой ОС GNU/Linux или Microsoft Windows и уверенно осуществлять базовые операции в них.

2 НАЗНАЧЕНИЕ И УСЛОВИЯ ПРИМЕНЕНИЯ

2.1 Аппаратные и программные требования

Для работы универсального программного клиента пользовательская рабочая станция должна отвечать следующим требованиям:

- ЦП архитектуры Intel x86 с разрядностью 64 бит;
- ОЗУ не менее 1 ГБ;
- не менее 200 МБ свободного дискового пространства;
- сетевое соединение на скорости не менее 10 Мбит/с;
- ОС Microsoft Windows 7 x86-64 или старше;
- веб-браузер с поддержкой спецификации W3C HTML5.

3 ПОЛУЧЕНИЕ УНИВЕРСАЛЬНОГО ПРОГРАММНОГО КЛИЕНТА

Универсальный программный клиент необходим для обработки URI, предоставляемых Термидеск, и содержащим информацию о протоколе доставки и его параметры.

Универсальный программный клиент для ОС Microsoft Windows доступен для получения через сеть Интернет с URL адреса: https://termidesk.ru/repos/windows/windows_x86_64/.

Универсальный программный клиент для ОС Astra Linux 1.7 и дополнительные компоненты можно получить на диске с дистрибутивом Термидеск или из репозитория производителя.

Универсальный программный клиент для других ОС распространяется производителем по запросу.

3.1 Универсальный программный клиент для ОС Microsoft Windows

Универсальный программный клиент Термидеск (далее Клиент) для ОС Microsoft Windows распространяется в виде установочного файла с расширением msi.

3.1.1 Установка клиента Термидеск для Windows

Установка на пользовательскую рабочую станцию начинается после запуска полученного установочного файла. Для успешной установки необходимо разрешить внесение изменений на пользовательскую рабочую станцию, после чего начнется установка, рис. 3.1

Установка на пользовательскую рабочую станцию начинается после запуска полученного установочного файла. Для успешной установки необходимо разрешить внесение изменений на пользовательскую рабочую станцию.

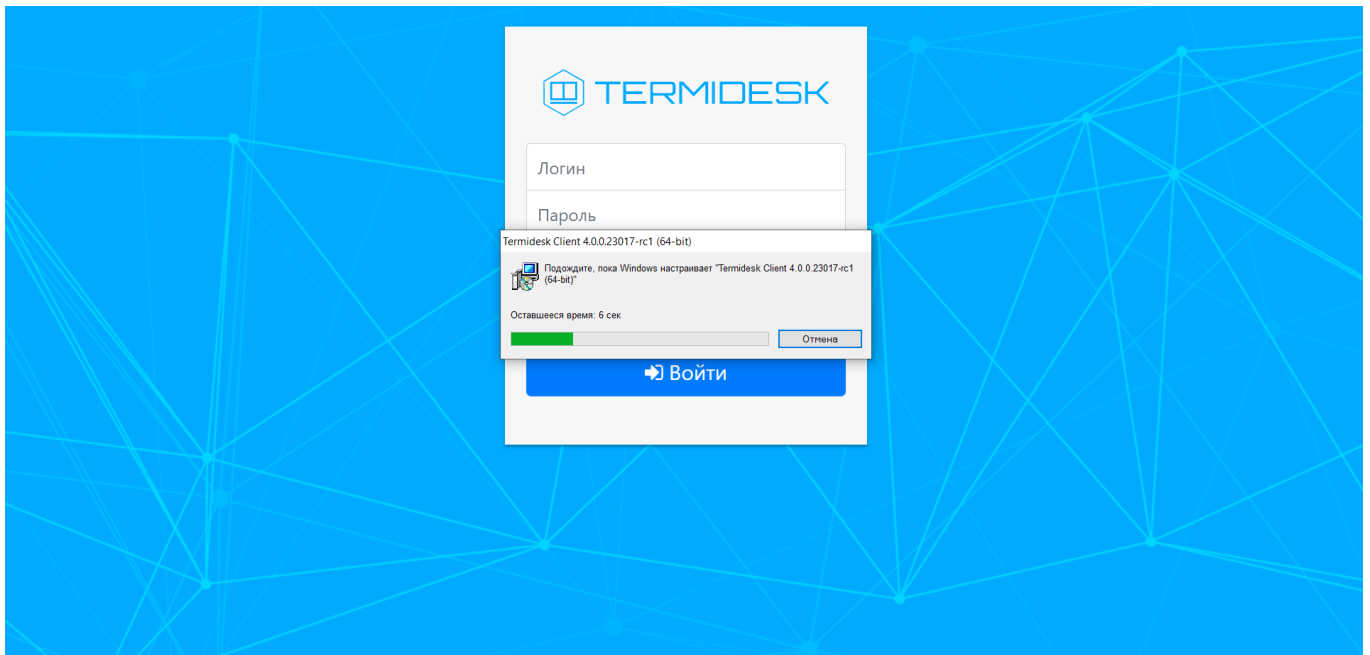


Рис. 3.1 – Запрос разрешения для установки клиента Термидеск

После успешной установки клиента Термидеска необходимо установить ряд дополнительных компонентов:

- компонент termidesk-viewer для работы с протоколом SPICE-vdi-viewer, рис. 3.2

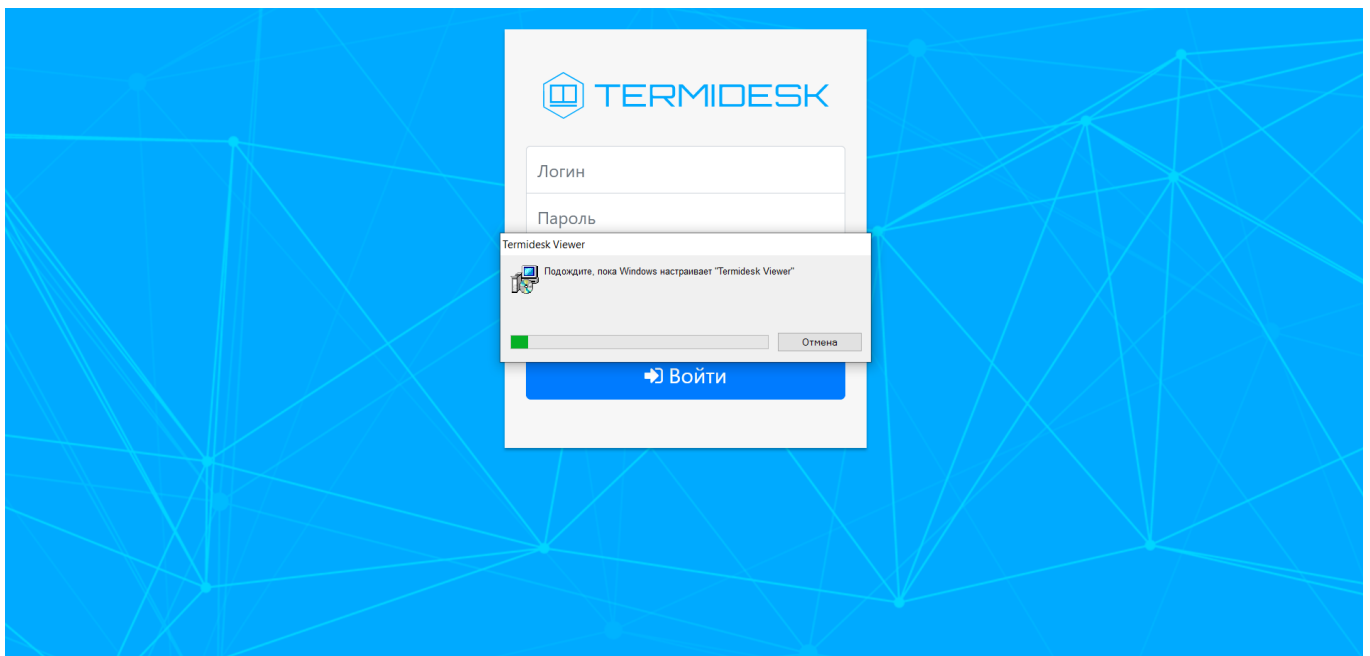


Рис. 3.2 – Установка дополнительного компонента для работы с протоколом SPICE

- компонент USBdk для работы USB-периферии (доступен по ссылке <https://www.spice-space.org/download/windows/usbdk/>), рис. 3.3

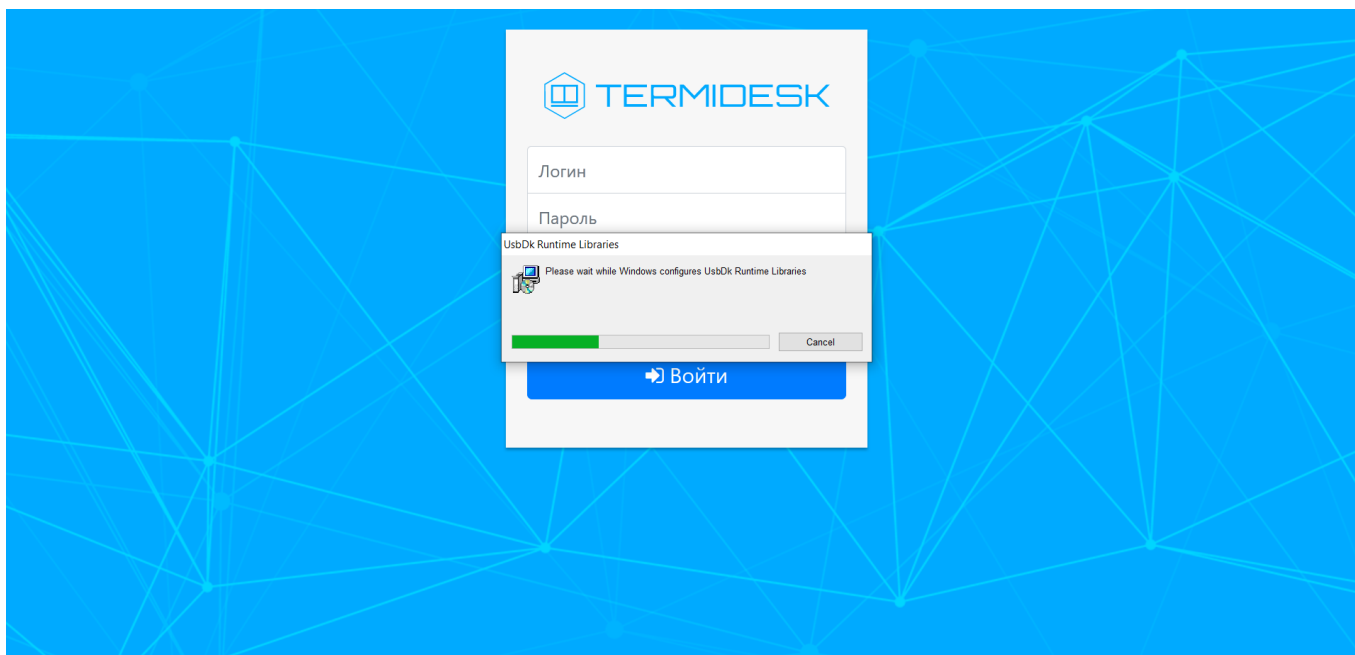


Рис. 3.3 – Установка пакета USBdk

3.2 Универсальный программный клиент для ОС Astra Linux

Дистрибутив универсального программного клиента Термидеск представлен бинарным файлом пакета ПО в формате DEB. Установка агента Термидеск производится из локального репозитория.

3.3.1 Подключение локального репозитория Термидеск

Для подключения локального репозитория Термидеск на узле, где предполагается установка Термидеск, необходимо выполнить следующие действия:

- скопировать в домашний каталог пользователя образ диска `termidesk-vdi.XXXXXX.iso`, где XXXXXX – версия сборки;
- подключить образ к файловой системе узла, выполнив следующую команду:

```
astra@vdi:~$ sudo mount -o loop termidesk-vdi.XXXXXX.iso /mnt
```

- скопировать содержимое образа диска на локальную файловую систему, выполнив команду:

```
astra@vdi:~$ sudo cp -Rp /mnt/repos /var
```


- отключить подключенный ранее образ диска от узла при помощи команды:

```
astra@vdi:~$ sudo umount /mnt
```

- подключить локальный репозиторий Термидеск, выполнив команды:

```
astra@vdi:~$ sudo apt install -y lsb-release
astra@vdi:~$ sudo sh -c 'echo "deb file:/var/repos/astra $(lsb_release -cs) non-free" > /
etc/apt/sources.list.d/termidesk_local.list'
astra@vdi:~$ cat /var/repos/astra/GPG-KEY-PUBLIC | sudo apt-key add -
```

- убедиться, что ключ был успешно добавлен при помощи команды:

```
astra@vdi:~$ apt-key list
```

- обновить данные пакетного менеджера командой:

```
astra@vdi:~$ sudo apt update
```

3.3.2 Установка клиента Термидеск для Astra Linux Special Edition

Для установки клиента Термидеск необходимо выполнить следующие действия:

- Открыть программу «Терминал Fly» и получить доступ к интерфейсу CLI;
- Осуществить установку клиента Термидеск и дополнительных компонентов, выполнив команду:

```
astra@astra:~$ sudo apt -y install termidesk-client termidesk-viewer
```

3.3.3 Проверка работоспособности

Клиент Термидеск запустит приложение, использующее выбранный протокол доставки, которое отобразит назначенное пользователю рабочее место, рис. 3.4

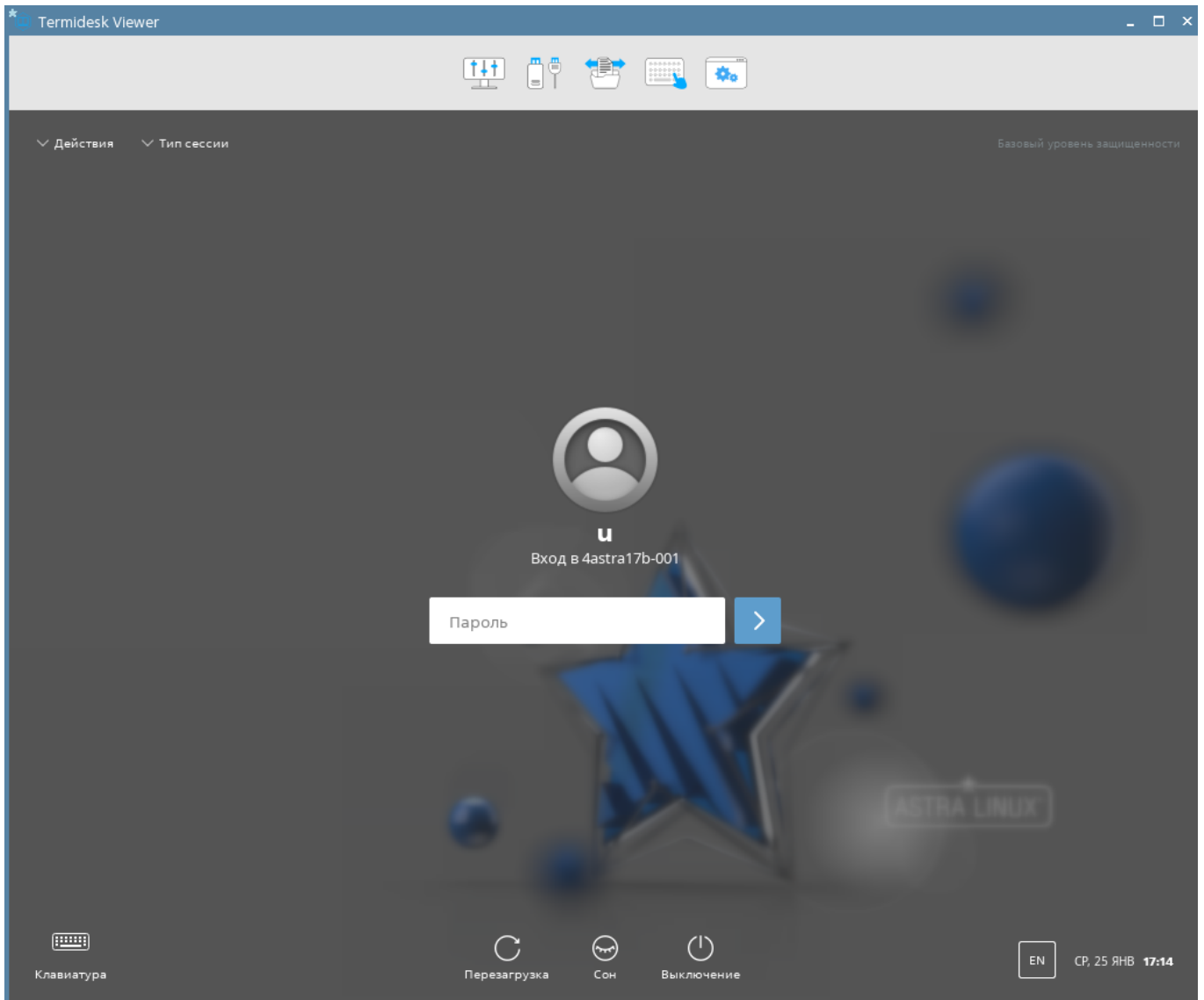


Рис. 3.4 – Доставка рабочего места Astra Linux Special Edition по протоколу SPICE-vdi-viewer

4 АВАРИЙНЫЕ СИТУАЦИИ

При сбоях в работе универсальный программный клиент для Термидеск сигнализирует пользователю сообщениями об ошибках, обозначая их кодовой и текстовой информацией.

Для взаимодействия со службой технической поддержки производителя необходимо использовать координаты, указанные на сайте <https://termidesk.ru/support#request-support>

5 РЕКОМЕНДАЦИИ ПО ОСВОЕНИЮ

Для успешного освоения Термидеск рекомендуется использовать настоящее руководство совместно с дополнительной документацией, доступной на сайте производителя <https://termidesk.ru/#termidesk>

ПЕРЕЧЕНЬ СОКРАЩЕНИЙ

Сокращение	Пояснение
ОЗУ	Оперативное запоминающее устройство
ОС	Операционная система
ПО	Программное обеспечение
ЦП	Центральный процессор
AD	Active Directory
CLI	Command Line Interface
HTML5	Hypertext Markup Language, version 5
HTTPS	Hypertext Transfer Protocol Secure
RDP	Remote Desktop Protocol
SPICE	Simple Protocol for Independent Computing Environments
URI	Uniform Resource Identifier
URL	Uniform Resource Locator



Unified Virtualization
Experience, Opportunities, Now

© ООО «УВЕОН - ОБЛАЧНЫЕ ТЕХНОЛОГИИ»

Адрес: 119415, г. Москва, проспект Вернадского, дом 41, строение 1, офис 645а

Сайт: www.termidesk.ru

Телефон: +7 (495) 975-1-975

Общий e-mail: info@uveon.ru

Отдел продаж: sales@uveon.ru

Техническая поддержка: support@uveon.ru